

<b>MEGOLDÓLAP</b>
-------------------

*szakmai írásbeli vizsga*

*Akupresszőr szak*

**2005. május 19.**

**T Á J É K O Z T A T Ó**  
az értékelő tanár részére

- A vizsgázó csak a kiosztott feladatlapon dolgozhat.
- Tévedés esetén helyes megoldásnak csak a vizsgázó egyértelmű javítása fogadható el.
- A dolgozatban előforduló esetleges hibákat, tévedéseket kérjük feltűnően jelöljék!

- A feladatlap egységes értékeléséhez használják fel a rendelkezésükre bocsátott megoldási javaslatot!
- Kérjük, hogy minden feladat esetén a maximálisan adható pontszám melletti négyzetbe írja be az elért pontszámot a javítást végző tanár!
- A megoldólaptól eltérő, de tartalmában azonos egyéb helyes megoldás is elfogadható a ponthatáron belül a csillaggal (\*) jelölt kérdéseknél.
- A feladatlap szerkesztésénél Dr. Fábíán Pál – Dr. Magasi Péter Orvosi Helyesírási Szótár (Akadémia Kiadó, Országos Orvostudományi Információs Intézet és Könyvtár Budapest, 1992.) útmutatásait vettük figyelembe.
- Maximálisan adható pontszám: 100 pont
- Ponthatárok:
  - 100 - 88 jeles
  - 87 - 75 jó
  - 74 - 62 közepes
  - 61 - 51 elégséges
  - 50 - 0 elégtelen

Maximálisan adható  
pontszám:

**1. Sorolja fel az Öt elemhez rendelt színeket!**

**5 pont**

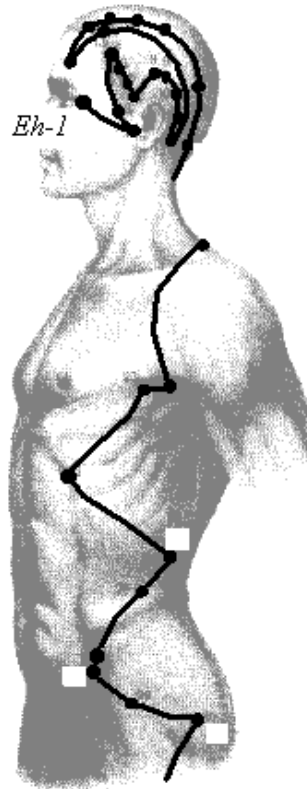
*Fa - zöld, kék*  
*Tűz - piros*  
*Föld - sárga*  
*Fém - fehér*  
*Víz - fekete*

(Helyes válaszonként 1-1 pont adható!)

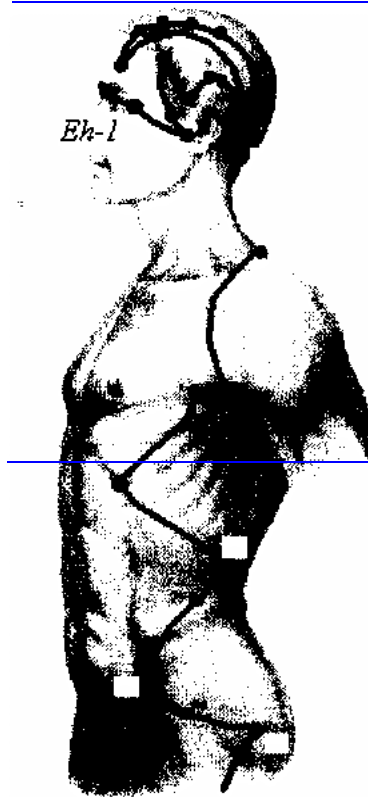
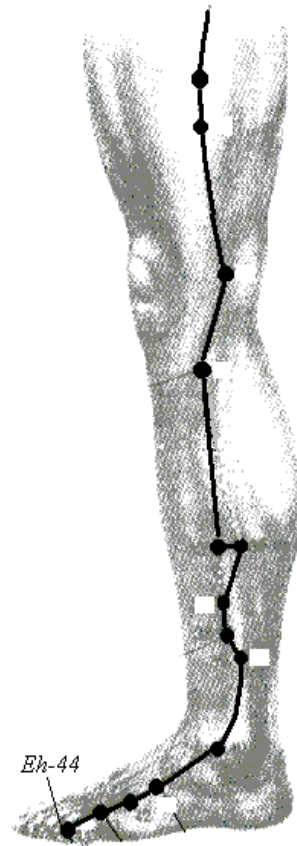
**2. Ismertesse az ábrán látható meridiánt a megadott szempontok alapján!**

**5 pont**

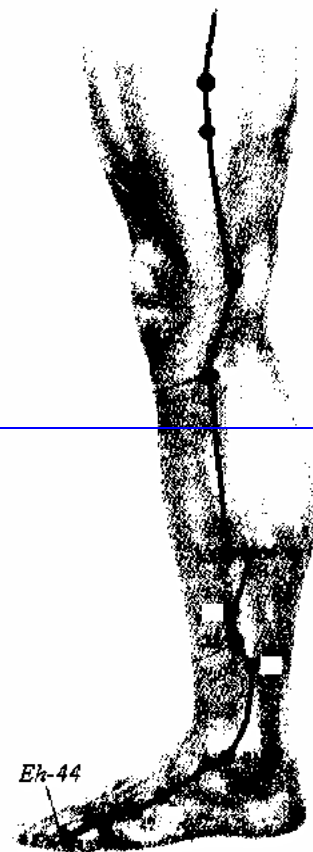
Meridián neve: *Epehólyag meridián*  
 Kezdőpontja: *Eh-1*  
 Végpontja: *Eh-44*  
 Eleme: *Fa*  
 Energiamaximum ideje: *23-01 óra*



EPEHÓLYAG MERIDIÁN  
Fa, 23 -01 óra



EPEHÓLYAG MERIDIÁN  
Fa, 23 -01 óra



(Helyes válaszonként 1-1 pont adható!)

- 3.\* **Ismertesse, hogy a kínai orvoslás szerint, milyen rendellenességek miatt alakulhat ki hasmenés! Írjon négyet /4/!** **4 pont**

- *többlet miatt*  
 - *hiány miatt*  
 - *Gyomor-Lép Qi hiány miatt*  
 - *Lép-Vese yang miatt*  
 - *nedves-meleg a vastagbélben*  
 - *Máj-Lép diszharmónia miatt*

(Helyes válaszonként 1-1 pont adható!)

4. **Írja az alább felsorolt szervek neve mellé, hogy melyik elemhez tartoznak!** **5 pont**

fül - *Víz*  
 orr - *Fém*  
 szem - *Fa*  
 száj - *Föld*  
 nyelv - *Tűz*

(Helyes válaszonként 1-1 pont adható!)

5. **Írja le az alábbi szervek elülső vész (mu) pontjait!** **5 pont**

Vab – *Gy-25*  
 Tüdő – *T-1*  
 Szív – *Bef-14*  
 Szívburok – *Bef-17*  
 Hármass melegtű – *Bef-5*

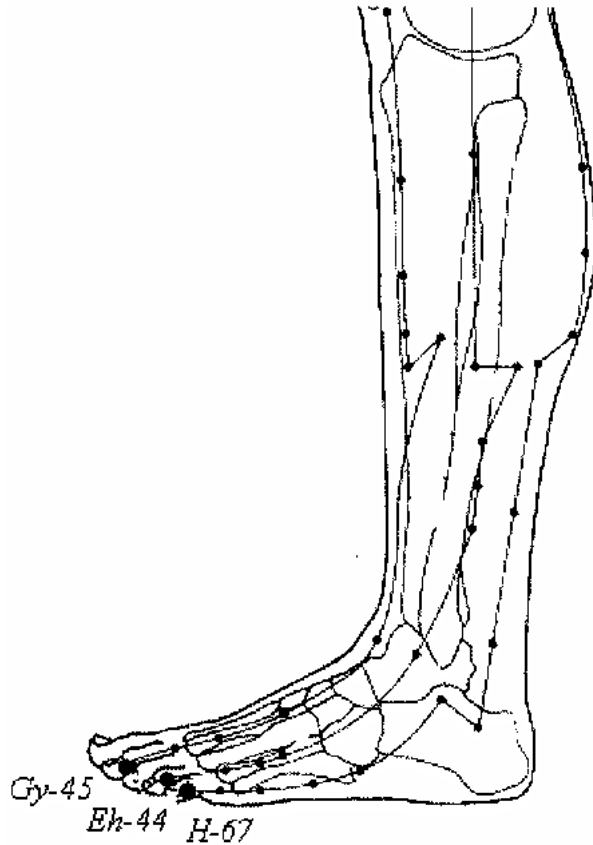
(Helyes válaszonként 1-1 pont adható!)

- 6.\* **Sorolja fel, mely pontok masszírozásával kezelné a „Lép nem vezérli a Vért” kórképpel rendelkező kliensét! Nevezzen meg hármat /3/!** **3 pont**

- *L-6*  
 - *H-23*  
 - *Bef-4*  
 - *Bef-6*  
 - *H-20*

(Helyes válaszonként 1-1 pont adható!)

7. **Írja le az alábbi meridiánok Fém-pontjának neveit!** **3 pont**



(Helyes válaszonként 1-1 pont adható!)

- 8.\* Írja le, mely funkciókörre van károsító hatással a nedvesség, mint ártó tényező!  
Soroljon fel a tünetek közül hatot /6/!

4 pont

- megtámadja a lép funkcióit

tünetei:

- a test elnehezült
- fásultság az izmokban
- ízületi fájdalom
- bőrkiütés, kelés
- fulladásérzés
- hasmenés
- ödéma
- kevés vizelet
- sárgás-szürke arcszín

(A funkció megnevezésére: 1 pont, a tünetekre 0,5-0,5 pont adható!)

9. Írja le, mely szervek látják el az alábbi feladatokat!

5 pont

Az Élet gyökere: vese

A Vér kormányzója: lép

Eloszlás ura: máj

Tárolja az Eszenciát: vese

Vezérli az átalakítást és a szállítást: lép

(Helyes válaszonként 1-1 pont adható!)

10. Nevezze meg az alábbiakban felsorolt tünetek alapján a kórképeket!

5 pont

Kimerültség, álmatlanság, túlhajszoltság érzése, feledékenység, szédülés, szívdobogás, szapora szívverés, nyelv sápadt, pulzus erőtlen, fonalszerű.

... Szív Vér üressége ...

Álmatlanság, kimerültség, belső hő, kipirult arc, éjszakai izzadás, nyelv vörös, pulzus vékony, gyors.

... Szív Yin üressége ...

A beteg állandóan ingerült, vérnyomása magas, időnként szédül, hirtelen fülszengés vagy süketség lép fel, rémálma van.

... Túlzott Máj Tűz ...

A beteg keveset eszik, nem kíván enni, haspuffadása van, alsó végtagjai ödémásak, fáradékony, erőtlen, arcbőre száraz, halvány, pulzusa gyenge.

... Lép energia üressége ...

Enyhe gyomortáji fájdalom, a beteg éhes, de nem bír enni, száraz hányingere van, gyakran csuklik, száraz a széklet, vörös a vizelet, pulzusa vékony, gyenge.

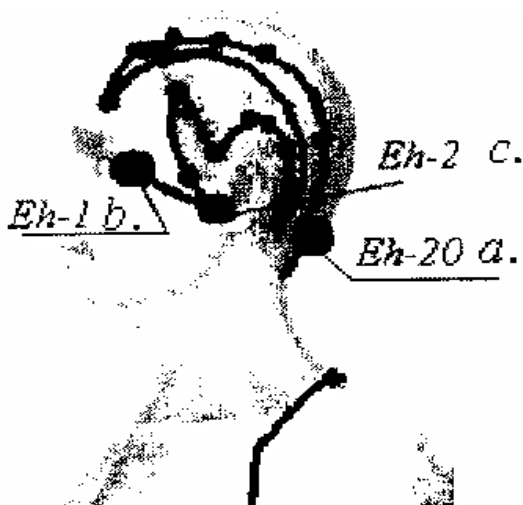
... Gyomor Yin üressége ...

(Helyes válaszonként 1-1 pont adható!)

11. Határozza meg a kijelölt pontok nevét! Írja a pontok neve mellé a leginkább jellemző indikáció betűjelét!

3 pont

- a. agyi keringés fokozása  
b. szemproblémák  
c. fülzúgás



t adható!)

12. Írja le, mire következtetünk a nyel

**elváltozásai esetén!**

vörös nyelv:

- forróság, többlet vagy meleg állapot mutatója

sápadt nyelv:

- hiány vagy hideg állapot, Yin vagy vérhiány

fehér nyelv:

- Yin többlet

sárga nyelv:

- Yang többlet

(Helyes válaszonként 1-1 pont adható!)

13. **Ismertesse, milyen indikáció esetén és hogyan keresi meg a Vékonybél-6 pontot!** **3 pont**

Indikáció: *A pontot akut lumbágónál masszírozzuk.*

Pont keresése: *Lefelé fordított tenyérnél az ujjunkat rátéve a singcsont (ulna) dudorára, tenyerünket magunk felé fordítva az ujjunk becsúsztatjuk a pont helyén lévő mélyedésbe.*

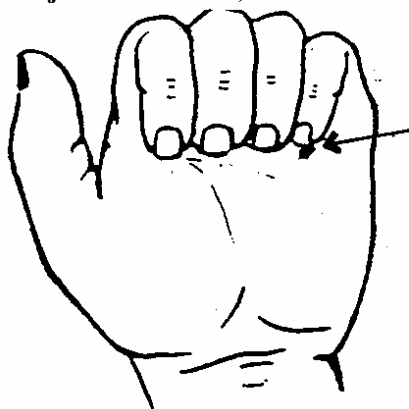
(Indikációra: 1 pont; leírásra: 2 pont adható!)

14. **Húzza alá azokat az akupresszúrás pontokat, amelyeket a szoptató kismamák tej-elválasztásának fokozása érdekében masszíroz!** **2 pont**

- gyomor-3
- gyomor-18
- gyomor-36
- vastagbél-4
- vastagbél-11
- vékonybél-1
- vékonybél-6
- befogadó-6

(Csak a négy helyes válasz aláhúzása fogadható el! Több válasz esetén a megoldás érvénytelen!)

- 15.\* **Nevezze meg az ábrán nyíllal jelölt akupresszúrás pontot! Írjon öt /5/ esetet, amikor ezt a pontot alkalmazzuk!** **6 pont**



Pont neve: ...Szív-8 (Sz-8)...

- minden szívprobléma esetén, mint a szív forráspontja
- lép-hiány esetén erősít, mivel táplálja az anya csatorna tüzét (tűz-pont)
- hiányos tüdő-működés esetén
- forróságérzet esetén a Szív tüzének levezetésére
- reumás szívbetegség esetén
- a „Vér forrósága” típusú menstruációs zavar esetén

(Helyes válaszonként 1-1 pont adható!)

16. **Nevezze meg a sima és harántcsíkolt izomzat „lazító pontját” és annak elhelyezkedését!**

2 pont

Simaizomzat

- lazító pontja: ...szívburok-6...
- elhelyezkedése: ...kézen...

Harántcsíkolt izomzat

- lazító pontja: ...epehólyag-34...
- elhelyezkedése: ...lábon...

(Helyes válaszonként 0,5-0,5 pont adható!)

17. **Ismertesse röviden a fülgyertyázás lépéseit!**

6 pont

1. A beteget az oldalára fektetem az érintett fülével felfelé, párnát téve a feje alá.
2. Gézlapon keresztül és alufóliás védelemben függőlegesen behelyezve a fülgyertyát a külső hallójáratába, meggyújtjuk a fülgyertya felső végét.
3. Jelig végigégetjük, majd kivéve megnézzük a kapott lerakódásokat.

(Helyes válaszonként 2-2 pont adható!)

- 18.\* **Soroljon fel öt /5/ olyan betegséget, amikor a moxa-kezelést részesítené előnyben!**

5 pont

- |                                   |                       |
|-----------------------------------|-----------------------|
| - yin betegségek                  | - alacsony vérnyomás  |
| - bénulások                       | - krónikus betegségek |
| - éjszakai ágybevezetés           | - hideg betegségek    |
| - farfekvéses magzat megfordítása | - álmatlanság         |
| - energia hiány                   | - krónikus hasmenés   |
| - gyenge erőnléti állapot         | - haspuffadás         |
| - rossz emésztés                  | - tompa hallás        |
| - felületes légzés                | - rossz látás         |
| - végbél-, méhelőreesés           | - szédülés            |
| - csepegő vizelet                 | - vizelet elakadása   |

(Helyes válaszonként 1-1 pont adható!)

- 19.\* **Nevezzen meg három /3/ fülpontot, amelyeket prosztata problémáknál masszírozná!**

3 pont



- vese
- hólyag
- húgycső

(Helyes válaszonként 1-1 pont adható!)

20. **Ismertesse a Hármas Melegítő funkció kínai vonatkozásait!**

5 pont

- a folyadék-keringés biztosítása
- a hő-háztartás zavarainak (láz-hidegghatás) kiegyensúlyozása
- a fül-problémák (pl. otitis) kezelhetősége
- az 5 fázis elmélet szerint a Tűz-fázishoz tartozik
- optimális ideje: 21-23 óra

(Helyes válaszonként 1-1 pont adható!)

21.\* **Soroljon fel a kimoztatásra alkalmas technikák közül ötöt /5/!**

5 pont

- tolás
- fogás
- dörzsölés
- ütögetés
- csipkedés

(Helyes válaszonként 1-1 pont adható!)

22.\* **Soroljon fel hat /6/ esetet, amikor NEM alkalmazhat akupresszúra kezelést!**

3 pont

- meleg fürdő után 0,5 óráig
- nyílt seb esetén
- gyulladós, varas bőr
- étkezés után 0,5 óráig
- erős gyógyszer bevétele után 12 óráig
- erősen felindult állapotban
- visszeres lábakon
- terhes nőknél

(Helyes válaszonként 0,5-0,5 pont adható!)

23. **Párosítsa az alábbi vezeték-pontokhoz a felsorolt helyeket és indikációkat! (Írja a pontok neve mellé a megfelelő hely és indikáció betűjelét!)**

4 pont

Pont névHelyIndikáció

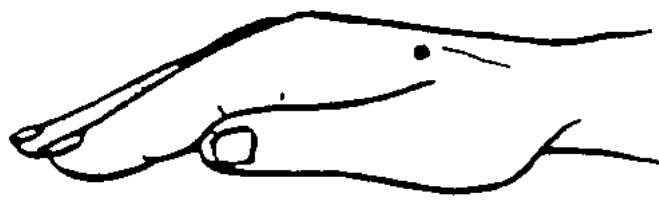
HM-14	A. a csuklóredőtől 3 harántujjal a kézhat felőli oldalon	a. váll-fájdalom
HM-3	B. a fülcimpa alatt, az állkapocs mögött	b. fül-fájdalom
HM-17	C. 90°-os szögben eltartott kar esetén a deltaizom hátulsó mélyedésében	c. hőszabályozás, reuma
HM-5	D. a 4. és 5. kézközépcsontok között a kézhaton	d. fül porcon, fogíny-gyulladás, mumpsz, arcidegbénulás

HM-3: ...D-b...; HM-14: ...C-a...; HM-5: ...A-c...; HM-17: ...B-d...

(Helyes válaszonként 0,5-0,5 pont adható!)

24. **Nevezze meg az ábrán látható akupresszúrás pontot!**  
**Soroljon fel az indikációi közül négyet /4/!**

5 pont



Pont neve: ...*Vastagbél-4 (Vab-4)*...

Indikációi:

- az arcon előforduló összes funkcionális megbetegedésre jó (homlok- és arcüreg-gyulladás, szénanátha, kötőhártyagyulladás, fogfájás, fül-fájás, fejfájás (migrén), mandulagyulladás)
- immunerősítő
- vastagbél-panaszok (székrekedés, hasmenés)
- általános fájdalom-csillapítás
- bizonyos bőrpanaszok (csalánkiütés) esetében

(Helyes válaszonként 1-1 pont adható!)