

**Egészségügyi Minisztérium**

„Szolgálati titok!”

„Titkos!”

Érvényességi idő:

az írásbeli vizsga befejezésének  
időpontjáig

A minősítő neve: Vízvári László

A minősítő beosztása: főigazgató

<b>M E G O L D Ó L A P</b>
----------------------------

*szakmai írásbeli vizsga*

*Akupresszúra szak*

**2007. február 13.**

## T Á J É K O Z T A T Ó

az értékelő tanár részére

- A vizsgázó csak a kiosztott feladatlapon dolgozhat.
- Tévedés esetén helyes megoldásnak csak a vizsgázó egyértelmű javítása fogadható el.
- A dolgozatban előforduló esetleges hibákat, tévedéseket kérjük, feltűnően jelöljék!
- A feladatlap egységes értékeléséhez használják fel a rendelkezésükre bocsátott megoldási javaslatot!
- Kérjük, hogy minden feladat esetén a maximálisan adható pontszám melletti négyzetbe írja be az elért pontszámot a javítást végző tanár!
- A megoldólaptól eltérő, de tartalmában azonos egyéb helyes megoldás is elfogadható a ponthatáron belül a csillaggal (\*) jelölt kérdéseknél.
- A feladatlap szerkesztésénél Dr. Fábíán Pál – Dr. Magasi Péter Orvosi Helyesírási Szótár (Akadémia Kiadó, Országos Orvostudományi Információs Intézet és Könyvtár Budapest, 1992.) útmutatásait vettük figyelembe.
- Maximálisan adható pontszám: 100 pont
- Ponthatárok:

100 - 88	- jeles
87 - 75	- jó
74 - 62	- közepes
61 - 51	- elégséges
50 - 0	- elégtelen

Maximálisan adható  
pontszám:

**1. Jellemezze a Víz elemet az alábbi szempontok szerint! 6 pont**

Érzékszerve: *...fül...*  
 Testnedve: *...vizelet...*  
 Érzékszervi külkapcsolata: *...hallás...*  
 Érzelme: *...félelem, rémület...*  
 Íze: *...sós...*  
 Színe: *...fekete...*

(Helyes válaszonként 1-1 pont adható!)

**2. Írja le, mely szerveink felelősek az alábbi jelenségért az Öt Elem Tana szerint! 4 pont**

A vér tárolásáért: *...máj...*  
 A vér egyenletes eloszlásáért: *...máj...*  
 A vér erekben tartásáért: *...lég...*  
 A vér áramlás ritmusosságáért: *...szív...*

(Helyes válaszonként 1-1 pont adható!)

**3. Írja le a Sz-7 pont jellemzőit az alábbi szempontok szerint! 5 pont**

Helye: *- a csuklóredő kisujj felöli oldalán*

*- a borsó csontnál*

Indikáció: *- izgulás*

*- szétesettség*

*- szívdobogás*

*- hisztéria*

*- mellkasi szorító fájdalom*

*- emlékezetkiesés*

Masszázstechnika: *- megragadás*

*- morzsoló- nyomó*

(Helyes válaszonként 0,5-0,5 pont adható!)

4. **Jellemezze a FÉM elemet az alábbi szempontok szerint!** 6 pont

Érzékszerve:	<i>...orr...</i>
Testnedve:	<i>...izzadság, orrváladék...</i>
Érzékszervi külkapcsolata:	<i>...szaglás...</i>
Érzelme:	<i>...szomorúság, pesszimizmus...</i>
Íze:	<i>...csípős...</i>
Színe:	<i>...fehér...</i>

(Helyes válaszonként 1-1 pont adható!)

5. **Írja le, mit jelentenek a kínai orvoslásban a következő tünetek!** 4 pont

A beteg szomjas, hideg folyadékot kíván inni, és sokat iszik.  
*...belső meleg modellek...*

Nem szomjas vagy meleg folyadékot kíván.  
*...hideg modellek...*

Szomjas, de nem kíván inni vagy csak keveset iszik, esetleg azonnal kihányja a folyadékot.  
*...víz/nedvesség gyűlik össze a belsőben (a folyadékok felfelé áramlása károsodott)...*

Csillapíthatatlan szomjúság, bőséges vizelet.  
*...cukorbetegség...*

(Helyes válaszonként 1-1 pont adható!)

6.\* **Sorolja fel, mely pontok masszírozásával kezelné a „Szív nyugtalansága” (Szív Qi hiánya) kórképet! Nevezzen meg négyet /4/!** 4 pont

- |                 |                |
|-----------------|----------------|
| <i>- Sz6 6</i>  | <i>- Ves 7</i> |
| <i>- Sz6</i>    | <i>- Bef 6</i> |
| <i>- Bef 12</i> | <i>- Gy 36</i> |

(Helyes válaszonként 1-1 pont adható!)

7. Írja le az alábbi fix tájékozódási pontok közötti távolságot a testfelszínen „relatív” kínai hüvelykben! 3 pont

1. A homlokon a hajhatár két szöglete: ...9... hüvelyk.
2. A két mellbimbó közötti távolság férfiakon: ...8... hüvelyk.
3. A szegycsont és a köldök közötti távolság: ...8... hüvelyk.

(Helyes válaszonként 1-1 pont adható!)

8. Sorolja fel azokat a környezeti hatásokat, amelyek túlsúlya a hagyományos kínai orvoslás szerint betegségek kialakulásához vezethet! 3 pont

- szél
- nedvesség
- hideg
- forróság
- tűz
- szárazság

(Helyes válaszonként 0,5-0,5 pont adható!)

9. Húzza alá az alábbi felsorolásból a Vész (M4)-pontokat! 3 pont

- M 14
- E 37
- T 9
- Bet 5
- T 1
- Ves 3
- Véb 6
- M 13
- Gy 25
- Bet 17
- E 24

(Helyes válaszonként 0,5-0,5 pont adható!)

10. Ismertesse az ábrán látható meridiánt a megadott szempontok alapján!

5 pont

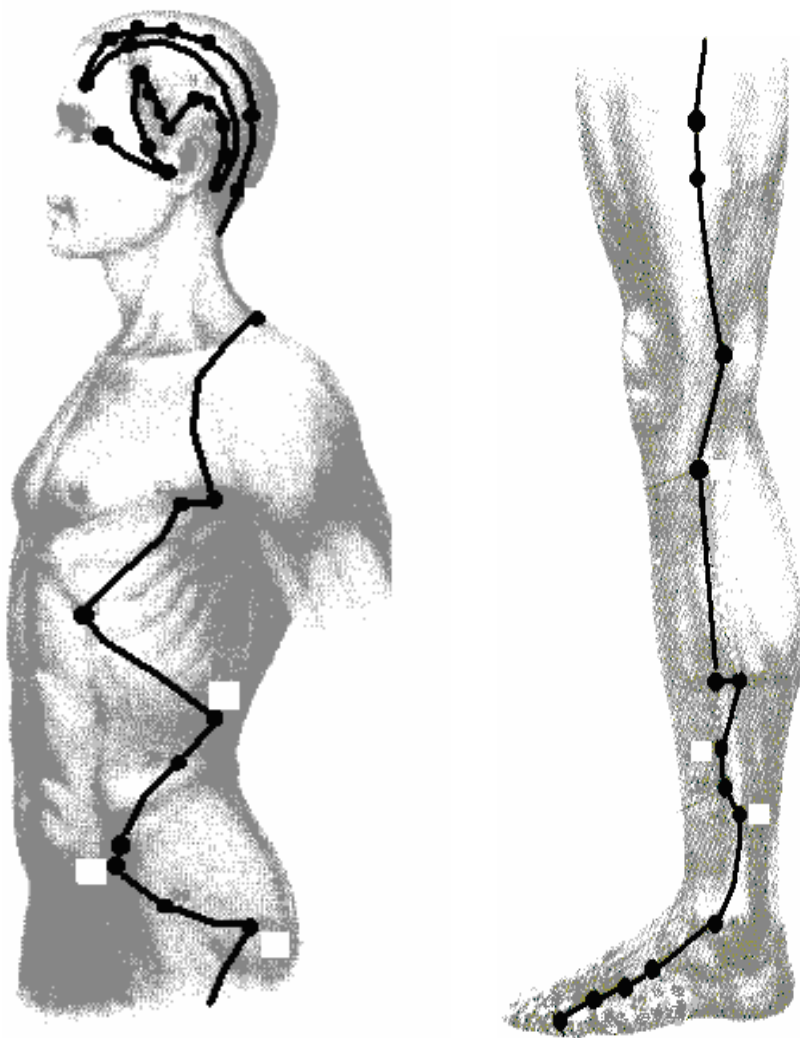
Meridián neve: *Epehólyag meridián*

Kezdőpontja: *Eh-1*

Végpontja: *Eh-44*

Eleme: *Fa*

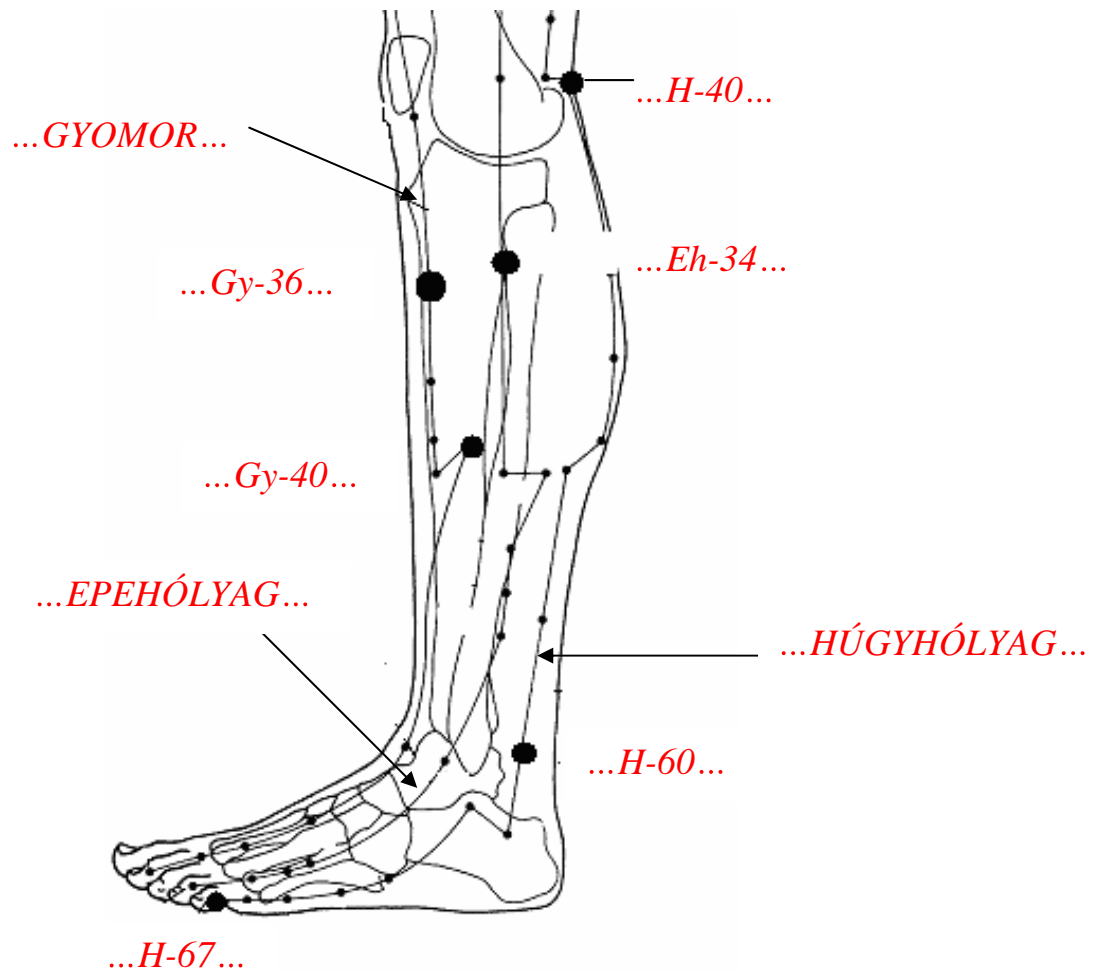
Energiamaximum ideje: *23-01 óra*



(Helyes válaszként 1-1 pont adható!)

11. Írja a nyilakhoz az ábrán látható meridiánok nevét, a kijelölt pontokhoz azok betűjelét és számát!

9 pont



(Helyes válaszonként meridiánért és a pontokért 1-1 pont adható!)

12. Nevezze meg azokat a fülakupresszúrás zónákat, amelyeket a szenvedélybetegek leszoktatására használnak! 5 pont

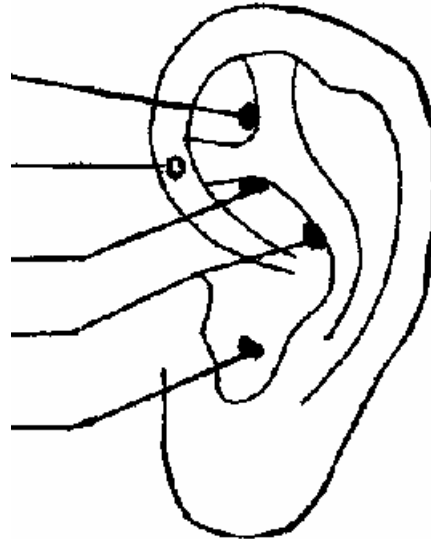
*...shenmen...*

*...szimpatikus...*

*... vese...*

*... máj...*

*... tüdő...*



(Helyes válaszonként 1-1 pont adható!)

13. Írja le, mi jellemzi a Yijinjing és a Shaolin kínai masszázis iskolákat! 2 pont

*A Yijinjing iskola követői a külső erősítő gyakorlatokra, a Shaolin iskola követői pedig a belső koncentrációra helyezik a hangsúlyt a masszázis tanításában.*



**14.\* Jellemezze a T-7 pontot a megadott szempontok szerint! 8 pont**

A.Helye: *Az úgynevezett „Tigrisátfogással” találjuk meg. Ekkor a mutatóujj rámutat a pontra, ami az orsócsont széle felett egy mélyedésben található.*

B.Indikációja: Írjon hatot /6/!

- *meghűlés*
- *köhögés*
- *csuklóizületi panaszok*
- *csalánkiütés*
- *„merev nyak” (a négy legfontosabb pont egyike)*
- *nyakszirti, tarkótáji fájdalmak*
- *asztma*

C.Masszázstechnika: - *nyomkodás*  
- *csipkedés*

(Helyes válaszonként az A.részre 4 pont, B ésC. részre 0,5-0,5 pont adható!)

**15. Ismertesse a Vékonybél-vezeték bőralatti lefutását, pontjainak számát! 5 pont**

Bőralatti lefutása:

*A szívvezeték végződésével szemben, a kisujj körömágyának a másik, külső sarkában kezdődik, a kar feszítő oldalán fut fel a vállra, ahol „V” alakban halad tovább a lapockán, majd előre kanyarodva fut az arcra és ott a fül előtt fejeződik be.*

Pontjainak száma: ...*19*...

(Bőralatti lefutására: 4 pont, pontjainak számára: 1 pont adható!)

**16. Jellemezze az alábbi kimozgatásra alkalmas technikákat! 5 pont**

Tolás: ...*anélkül, hogy felemeljük a kezét, a bőrpír megjelenéséig...*

Fogás: ...*izom-spazmus oldására ujjakkal összefogva...*

Dörzsölés: ...*lehet enyhén vagy erősebben...*

Ütögetés: ...*kézfejjel, ököllel...*

Csipkedés: ...*hüvelyk- és mutatóujjal...*

(Helyes válaszonként 1-1 pont adható!)

17. Párosítsa a felsorolt tüneteket a megjelölt szervek funkciózavaraival! Írja a tünetek mellé a pontozott vonalra a megfelelő szervek funkciózavarainak sorszámát! 6 pont

szempanaszok ...2...  
 fülpanaszok ...3...  
 csontritkulás ...3...  
 hajhullás ...3...  
 köröm-elváltozás ...2...  
 repedezett ajkak ...5...  
 testszőrzet hullás ...4...  
 térd fájdalom ...3...  
 nyelv hegye vörös ...1...  
 bőrpanaszok ...4...  
 derékfájdalom ...3...  
 vörös arcszín ...1...

1. szív
2. máj
3. vese
4. tüdő
5. lép

(Helyes válaszonként 0,5-0,5 pont adható!)

18. Csoportosítsa az alábbi fogalmakat! Töltse ki a táblázatot! 7 pont

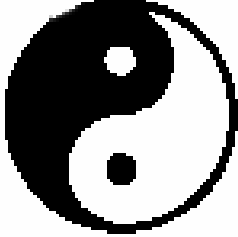
férfi, külső, hideg, mozgás, nyugalom, nő, aktív, fölülről lefelé, passzív, forró, Hold, Nap, belső, alulról felfelé

Yin	Yang
<i>Hold</i>	<i>Nap</i>
<i>nő</i>	<i>férfi</i>
<i>passzív</i>	<i>aktív</i>
<i>belső</i>	<i>külső</i>
<i>alulról felfelé</i>	<i>felülről lefelé</i>
<i>hideg</i>	<i>forró</i>
<i>nyugalom</i>	<i>mozgás</i>

(Helyes válaszonként 0,5-0,5 pont adható!)

19. **Rajzolja le a Yin és Yang szimbólumot! Írja le jellemzőit 6 pont**
- a rajz alapján!**

Rajz:



Jellemzői:

- *ellentétes polaritású erők*
- *egyensúlyban vannak*
- *egymástól elválaszthatatlanok*
- *egymást kiegészítők*
- *egymást hozzák létre*

(Rajzra: 1 pont; jellemzőire: 1-1 pont adható!)

- 20.\* **Soroljon fel hat /6/ olyan esetet, amikor nem alkalmazhat 3 pont**
- akupresszúrás kezelést!**

- *meleg fürdő után 0,5 óráig*
- *nyílt seb esetén*
- *gyulladásos, varas bőr esetén*
- *étkezés után 0,5 óráig*
- *erős gyógyszer bevétele után 12 óráig*
- *erősen felindult állapotban*
- *visszeres lábon*
- *terhes nőknél*

(Helyes válaszonként 0,5-0,5 pont adható!)

21. **Nevezze meg az ábrán látható akupresszúrás pontot! 1 pont**



Pont neve: ...*Vastagbél-4 (Vab-4)*...

This document was created with Win2PDF available at <http://www.daneprairie.com>.  
The unregistered version of Win2PDF is for evaluation or non-commercial use only.