

„Szolgálati titok!”
„Titkos!”

Érvényességi idő:
az írásbeli vizsga befejezésének
időpontjáig
A minősítő neve: Vízvári László
A minősítő beosztása: főigazgató

| |
|----------------------------|
| M E G O L D Ó L A P |
|----------------------------|

szakmai írásbeli vizsga

Akupresszúra szak

2007. október 16.

T Á J É K O Z T A T Ó

az értékelő tanár részére

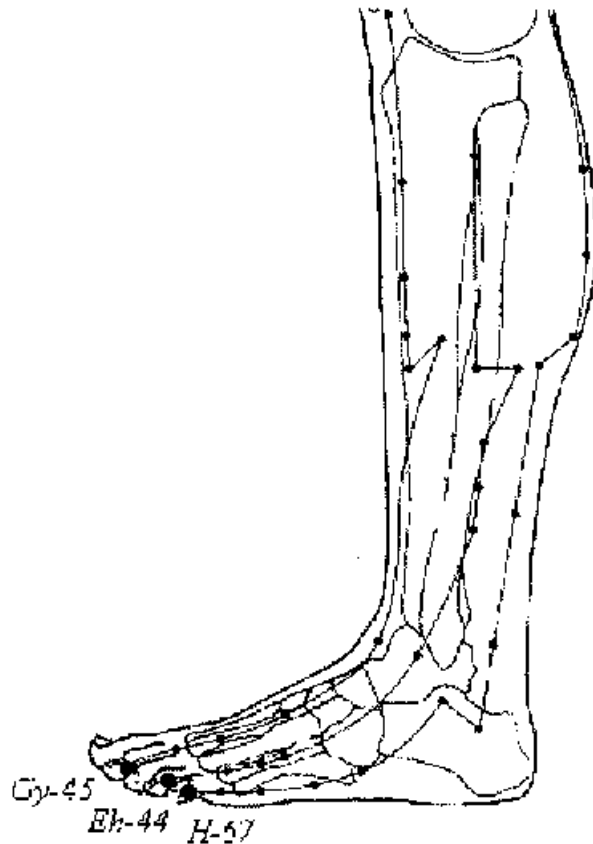
- A vizsgázó csak a kiosztott feladatlapon dolgozhat.
- Tévedés esetén helyes megoldásnak csak a vizsgázó egyértelmű javítása fogadható el.
- A dolgozatban előforduló esetleges hibákat, tévedéseket kérjük, feltűnően jelöljék!
- A feladatlap egységes értékeléséhez használják fel a rendelkezésükre bocsátott megoldási javaslatot!
- Kérjük, hogy minden feladat esetén a maximálisan adható pontszám melletti négyzetbe írja be az elért pontszámot a javítást végző tanár!
- A megoldólaptól eltérő, de tartalmában azonos egyéb helyes megoldás is elfogadható a ponthatáron belül a csillaggal (*) jelölt kérdéseknél.
- A feladatlap szerkesztésénél Dr. Fábíán Pál – Dr. Magasi Péter Orvosi Helyesírási Szótár (Akadémia Kiadó, Országos Orvostudományi Információs Intézet és Könyvtár Budapest, 1992.) útmutatásait vettük figyelembe.
- Maximálisan adható pontszám: 100 pont
- Ponthatárok:

| | |
|----------|-------------|
| 100 - 88 | - jeles |
| 87 - 75 | - jó |
| 74 - 62 | - közepes |
| 61 - 51 | - elégséges |
| 50 - 0 | - elégtelen |

Maximálisan adható
pontszám:

1. Írja le az alábbi meridiánok Fém-pontjának neveit!

3 pont



(Helyes válaszonként 1-1 pont adható!)

2. Jellemezze a Tűz elemet a megadott szempontok szerint!

6 pont

Érzékszerve: ...*nyelv*...

Testnedve: ...*izzadság*...

Érzékszervi külkapcsolata: ...*beszéd*...

Érzelme: ...*öröm, nevetés*...

Íze: ...*keserű*...

Színe: ...*piros*...

(Helyes válaszonként 1-1 pont adható!)

3. Ismertesse az ábrán látható meridiánt a megadott szempontok alapján!

5 pont

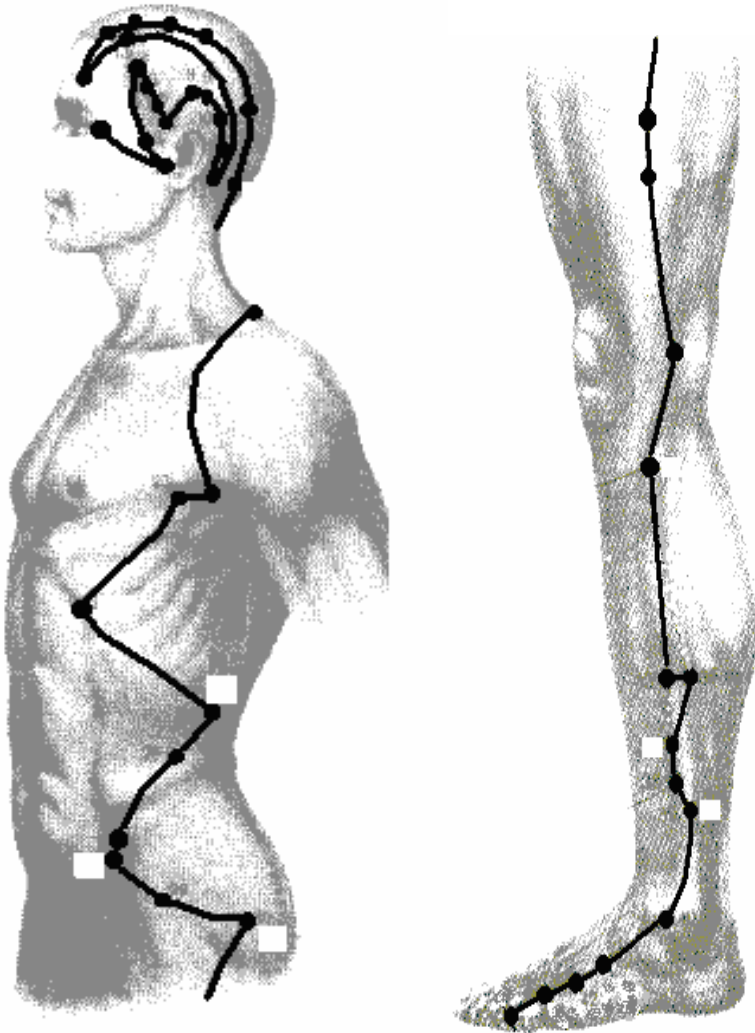
Meridián neve: *Epehólyag meridián*

Kezdőpontja: *Eh-1*

Végpontja: *Eh-44*

Eleme: *Fa*

Energiamaximum ideje: *23-01 óra*



(Helyes válaszként 1-1 pont adható!)

4. **Jellemezze a Víz elemet az alábbi szempontok szerint!** **6 pont**

Érzékszerve: ...*fül*...
 Testnedve: ...*vizelet*...
 Érzékszervi külkapcsolata: ...*hallás*...
 Érzelme: ...*félelem, rémület*...
 Íze: ...*sós*...
 Színe: ...*fekete*...

(Helyes válaszonként 1-1 pont adható!)

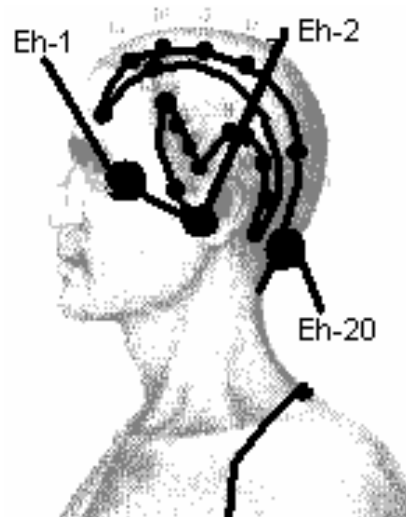
5. **Égészítse ki az alábbi mondatokat!** **4 pont**
 (Szerveik, az Öt Elem tana alapján.)

A tervezésért felel a: ...*máj*...
 A döntéshozatalért felelős az: ...*epehólyag*...
 A lelkesedésért, szellemi aktivitásért felel a: ...*szív*...
 Az érhálózatért felel a: ...*vese*...

(Helyes válaszonként 1-1 pont adható!)

6. **Határozza meg a kijelölt pontok nevét! Párosítsa a pontok neve mellé a leginkább jellemző indikáció betűjelét!** **3 pont**

...*Eh-1: szemproblémák*...
 ...*Eh-2: fülzúgás*...
 ...*Eh-20: agyi keringés fokozása*...



(Helyes válaszonként 0,5-0,5 pont adható!)

7. Írja le, mely Zhang és Fu szervekre lehet hatni a következő Hátsó-Shu pontok masszírozásával!

5 pont

H 13 - ...*Tüdő*...

H 14 - ...*Szív*burok...

H 15 - ...*Szív*...

H 18 - ...*Máj*...

H 20 - ...*Lép*...

(Helyes válaszonként 1-1 pont adható!)

8. Ismertesse röviden a fülgyertyázás lépéseit!

6 pont

1. *A beteget az oldalára fektetem az érintett fülével felfelé, párnát téve a feje alá.*
2. *Gézlapon keresztül és alufóliás védelemben függőlegesen behelyezve a fülgyertyát a külső hallójáratába, meggyújtjuk a fülgyertya felső végét.*
3. *Jelig végigégetjük, majd kivéve megnézzük a kapott lera-kódásokat.*

(Helyes válaszonként 2-2 pont adható!)

9. Párosítsa a felsorolt tüneteket a megjelölt szervek funkciózavaraival! Írja a tünetek mellé a pontozott vonalra a megfelelő szervek sorszámát!

6 pont

szem-panaszok ...*2*...

fül-panaszok ...*3*...

csonttritkulás ...*3*...

hajhullás ...*3*...

köröm-elváltozás ...*2*...

repedezett ajkak ...*5*...

testszörzet hullás ...*4*...

térd fájdalom ...*3*...

nyelv hegye vörös ...*1*...

bőrpanaszok ...*4*...

derékfájdalom ...*3*...

vörös arcszín ...*1*...

1. szív

2. máj

3. vese

4. tüdő

5. lép

(Helyes válaszonként 0,5-0,5 pont adható!)

10. Írja le az alábbi fix tájékozódási pontok közötti távolságot a testfelszínen „relatív” kínai hüvelykben! 3 pont

1. A homlokon a hajhatár két szöglete: ...**9**... hüvelyk.
2. A két mellbimbó közötti távolság férfiakon: ...**8**... hüvelyk.
3. A szegycsont és a köldök közötti távolság: ...**8**... hüvelyk.

(Helyes válaszonként 1-1 pont adható!)

11.* Ismertesse a Vese-funkció kínai vonatkozásait! Írjon tíz /10/ jellemzőt! 5 pont

- az „esszenciát” tárolja
- a Yin és Yang forrása
- a vízháztartás egyensúlyát biztosítja
- felelős a csontokért
- felelős a hát alsó részének érzékenységéért
- optimális ideje: 17-19 óra
- az 5 fázis közül a Víz-fázishoz tartozik
- „ura a velőnek” (csontvelő: vörösvértest-képzés, agyvelő)
- a gondolatok a vesében „születnek”
- a haját „táplálja” (a hajhullás „oka”)
- a fülekre „nyílik”

(Helyes válaszonként 0,5-0,5 pont adható!)

12. Ismertesse a Tüdő-funkció kínai felfogását a felsorolt szempontok alapján! 5 pont

A hozzá tartozó test összetevő: ...**a bőr**...
 Nyílása: ...**az orr**...
 Társult érzelem: ...**melankólia, szomorúság**...
 Eleme: ...**a Fém**...
 Optimális ideje: ...**3-5 óra**...

(Helyes válaszonként 1-1 pont adható!)

13.* Sorolja fel, mely pontok masszírozásával kezelné a „Szív nyugtalansága” (Szív Qi hiánya) kórképet! Nevezzen meg kettőt /2/! 2 pont

- **Sz6** - **Ves 7**
- **Sz6** - **Bef 6**
- **Bef 12** - **Gy 36**

(Helyes válaszonként 1-1 pont adható!)

14. **Írja le, mit jelentenek a kínai orvoslásban a következő tünetek!** 4 pont

A beteg szomjas, hideg folyadékot kíván inni, és sokat iszik.
...*belső meleg modellek*...

Nem szomjas vagy meleg folyadékot kíván.
...*hideg modellek*...

Szomjas, de nem kíván inni vagy csak keveset iszik, esetleg azonnal kihányja a folyadékot.
...*víz/nedvesség gyűlik össze a belsőben (a folyadékok felfelé áramlása károsodott)*...

Csillapíthatatlan szomjúság, bőséges vizelet.
...*cukorbetegség*...

(Helyes válaszonként 1-1 pont adható!)

- 15.* **Írja le, mely funkciókörre van károsító hatással a nedvesség, mint ártó tényező! Soroljon fel a tünetek közül hatot /6/!** 4 pont

...*megtámadja a lép funkcióit*...

Tünetei*:

- *a test elnehezült*
- *fásultság az izmokban*
- *ízületi fájdalom*
- *bőrkiütés, kelés*
- *fulladásérzés*
- *hasmenés*
- *ödéma*
- *kevés vizelet*
- *sárgás-szürke arcszín*

(A funkció megnevezésére: 1 pont, a tünetekre 0,5-0,5 pont adható!)

16. Írja le a megadott kétórás időszakok mellé azoknak a vezetőeknek a nevét, amelyek az energiamaximumát jelölik! 6 pont

3-5 óra: ...*T*...
5-7 óra: ...*Vab*...
7-9 óra: ...*Gy*...
9-11 óra: ...*L*...
11-13 óra: ...*Sz*...
13-15 óra: ...*Véb*...
15-17 óra: ...*H*...
17-19 óra: ...*V*...
19-21 óra: ...*Szb*...
21-23 óra: ...*HM*...
23-01 óra: ...*E*...
01-03 óra: ...*M*...

(Helyes válaszonként 0,5-0,5 pont adható!)

17. Csoportosítsa a környezeti hatásokat a megadott szempontok alapján! 3 pont

| | |
|--------------------|--------------------|
| Yang: | Yin: |
| - <i>szél</i> | - <i>hideg</i> |
| - <i>forróság</i> | - <i>nedvesség</i> |
| - <i>tűz</i> | |
| - <i>szárazság</i> | |

(Helyes válaszonként 0,5-0,5 pont adható!)

18. Sorolja fel az Öt Elemhez rendelt színeket! 5 pont

Fa - *zöld, kék*
Tűz - *piros*
Föld - *sárga*
Fém - *fehér*
Víz - *fekete*

(Helyes válaszonként 1-1 pont adható!)

19. Írja az alább felsorolt szervek neve mellé, hogy melyik elemhez tartoznak! 5 pont

fül - *Víz*
 orr - *Fém*
 szem - *Fa*
 száj - *Föld*
 nyelv - *Tűz*

(Helyes válaszonként 1-1 pont adható!)

20. Nevezze meg az alábbiakban felsorolt tünetek alapján a kórképeket! 5 pont

Kimerültség, álmatlanság, túlhajszoltság érzése, feledékenység, szédülés, szívdobogás, szapora szívverés, nyelv sápadt, pulzus erőtlen, fonalszerű.

... *Szív Vér üressége ...*

Álmatlanság, kimerültség, belső hő, kipirult arc, éjszakai izzadás, nyelv vörös, pulzus vékony, gyors.

... *Szív Yin üressége ...*

A beteg állandóan ingerült, vérnyomása magas, időnként szédül, hirtelen fülcsengés vagy süketség lép fel, rémálma van.

... *Túlzott Máj Tűz ...*

A beteg keveset eszik, nem kíván enni, haspuffadása van, alsó végtagjai ödémásak, fáradékony, erőtlen, arcbőre száraz, halvány, pulzusa gyenge.

... *Lép energia üressége ...*

Enyhe gyomortáji fájdalom, a beteg éhes, de nem bír enni, száraz hányingere van, gyakran csuklik, száraz a széklet, vörös a vizelet, pulzusa vékony, gyenge.

... *Gyomor Yin üressége ...*

(Helyes válaszonként 1-1 pont adható!)

21. Ismertesse a Vékonybél-vezeték bőralatti lefutását, pontjainak számát!

5 pont

Bőralatti lefutása:

A szívvezeték végződésével szemben, a kisujj körömágyának a másik, külső sarkában kezdődik, a kar feszítő oldalán fut fel a vállra, ahol „V” alakban halad tovább a lapockán, majd előre kanyarodva fut az arcra és ott a fül előtt fejeződik be.

Pontjainak száma: ...19...

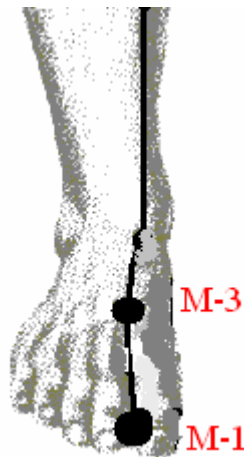
(Bőralatti lefutására: 4 pont, pontjainak számára: 1 pont adható!)

22. Írja le a kijelölt pontok nevét!

4 pont

Írja az akupresszúrás ponthoz a leginkább jellemző indikációt!

- M-3: ...magas vérnyomás...
- M-1: ...éjszakai ágybavizelés...



Helyes válaszonként 1-1 pont adható!)

This document was created with Win2PDF available at <http://www.daneprairie.com>.
The unregistered version of Win2PDF is for evaluation or non-commercial use only.