

„Korlátozott terjesztésű!”

Érvényességi idő:
az írásbeli vizsga befejezésének
időpontjáig
A minősítő neve: Rauh Edit
A minősítő beosztása: mb. főigazgató-helyettes

| |
|----------------------------|
| M E G O L D Ó L A P |
|----------------------------|

szakmai írásbeli vizsga

Akupresszőr szak

2011. október 21.

T Á J É K O Z T A T Ó

az értékelő tanár részére

- A vizsgázó csak a kiosztott feladatlapon dolgozhat.
- Tévedés esetén helyes megoldásnak csak a vizsgázó egyértelmű javítása fogadható el.
- A dolgozatban előforduló esetleges hibákat, tévedéseket kérjük, feltűnően jelöljék!
- A feladatlap egységes értékeléséhez használják fel a rendelkezésükre bocsátott megoldási javaslatot!
- Kérjük, hogy minden feladat esetén a maximálisan adható pontszám melletti négyzetbe írja be az elért pontszámot a javítást végző tanár!
- A megoldólaptól eltérő, de tartalmában azonos egyéb helyes megoldás is elfogadható a ponthatáron belül a csillaggal (*) jelölt kérdéseknél.
- A feladatlap szerkesztésénél Dr. Fábíán Pál – Dr. Magasi Péter Orvosi Helyesírási Szótár (Akadémia Kiadó, Országos Orvostudományi Információs Intézet és Könyvtár Budapest, 1992.) útmutatásait vettük figyelembe.
- Maximálisan adható pontszám: 100 pont
- Ponthatárok:

| | |
|----------|-------------|
| 100 - 88 | - jeles |
| 87 - 75 | - jó |
| 74 - 62 | - közepes |
| 61 - 51 | - elégséges |
| 50 - 0 | - elégtelen |

Maximálisan adható
pontszám:

1. **Írja le megfelelő sorrendben az Öt Elemet a gátló (akadályozó, szabályozó) ciklus szerint!** **5 pont**

- fa
- föld
- víz
- tűz
- fém

(A helyes sorrendben adott válaszokért 1-1 pont adható!)

2. **Jellemezze a Víz elemet az alábbi szempontok szerint!** **6 pont**

Érzékszerve: *...füll...*
Testnedve: *...vizelet...*
Érzékszervi külkapcsolata: *...hallás...*
Érzelme: *...félelem, rémület...*
Íze: *...sós...*
Színe: *...fekete....*

(Helyes válaszonként 1-1 pont adható!)

3. **Egészítse ki az alábbi mondatokat!** **4 pont**

A tervezésért felel *...máj... .*
A döntéshozatalért felelős az *....epehólyag... .*
A lelkesedésért, szellemi aktivitásért felel a *...szív... .*
Az érhálózatért felel a *....vese..... .*

(Helyes válaszonként 1-1 pont adható!)

4. **Írja le, hogy mit nevezünk „együtthaladásos átadás”-nak!** **2 pont**

*A bőrből a gerincvelőbe futó és a gerincvelőből a zsigerekhez induló idegek a gerincvelői reflexív egy szakaszán együtt futnak.
Ez az akupresszúránál érvényesülő bőr-belsőszervi kapcsolat egyik lehetséges magyarázata.*

5. **Ismertesse az alábbi csatornák elülső vész (mu) pontjait! 5 pont**

Vab – *Gy-25*

Tüdő – *T-1*

Szív – *Bef-14*

Szívburok – *Bef-17*

Hármas melegítő – *Bef-5*

(Helyes válaszonként 1-1 pont adható!)

6. **Nevezze meg, mely pontok masszírozásával kezelné a „Túlzott Máj Tűz” kórképpel rendelkező kliensét! 2 pont**

- *M-2*

- *Eh-44*

(Helyes válaszonként 1-1 pont adható!)

7. **Ismertesse a Vab-4 pontot a megadott szempontok szerint! 6 pont**

Helye:

a kézháton a mutató és hüvelykujj kézközépcsontjai találkozására előtti „völgyben” található.

Indikációi: Írjon nyolcat /8/!

- *orrvérzés*

- *fogfájás*

- *fogínygyulladás*

- *szempanaszok*

- *hallásproblémák*

- *homloküreg-gyulladás*

- *allergia*

- *idegrendszeri panaszok*

- *féloldali bénulás (központi agyi érkatasztrófa eredetű)*

- *influenza*

Masszázstechnika: Írjon kettőt /2/!

- *megragadás*

- *fogás*

- *morzsolás*

- *körömmel csipkedés*

(Helyre: 1 pont; Indikációra és Masszázstechnikára: 0,5-0,5 pont adható!)

8.* Írja le a HM-3 pont tulajdonságait a megadott szempontok alapján!

4 pont

Helye: *A 4. és 5. a kézközépcsontok között, a kézhát közepe táján*

Indikáció: *Írjon négyet /4/!*

- *fülzúgás*
- *süketség*
- *fejfájás*
- *süketnémaság*
- *váll- és hátfájdalom*
- *bordaközi idegfájdalom*

Masszázstechnika: *Írjon kettőt /2/!*

- *ütögetés újjal*
- *nyomkodás*
- *morzsoló nyomás*
- *tolás*

(Helyére 1 pont; Indikációra, Masszázstechnikára 0,5-0,5 pont adható!)

9. Ismertesse a kormányzó vezeték lefutását és a benne áramló energia haladási irányát!

5 pont

Vezeték lefutása:

- *a farkcsont és a végbélnyílás között kezdődik*
- *hátról a gerinc középvonalán fut fölfelé halad*
- *a fejen át a fejtetőre a homlokra és az orra*
- *belép a szájtornácba, a felső ajkakon áthaladva, a felső fogíny határvonalán közepesen végződik*

Az energia áramlás iránya: *... alulról-fölfelé...*

(Helyes válaszonként 1-1 pont adható!)

10. Írja le a Vékonybél-vezeték bőralatti lefutását és pontjainak számát!

5 pont

Bőralatti lefutása:

- *a szívvezeték végződésével szemben, a kisujj körömágyának a másik, külső sarkában kezdődik*
- *a kar feszítő oldalán fut fel a vállra*
- *„V” alakban halad tovább a lapockán*
- *előre kanyarodva fut az arcra és ott a fül előtt fejeződik be*

Pontjainak száma: *... 19...*

(Helyes válaszonként 1-1 pont adható!)

**11. Csoportosítsa az alábbi fogalmakat!
Töltse ki a táblázatot!**

7 pont

férfi, külső, hideg, mozgás, nyugalom, nő, aktív, felülről-lefelé, passzív, forró, Hold, Nap, belső, alulról-felfelé

| Yin | Yang |
|------------------------|------------------------|
| <i>Hold</i> | <i>Nap</i> |
| <i>nő</i> | <i>férfi</i> |
| <i>passzív</i> | <i>aktív</i> |
| <i>belső</i> | <i>külső</i> |
| <i>alulról-felfelé</i> | <i>felülről-lefelé</i> |
| <i>hideg</i> | <i>forró</i> |
| <i>nyugalom</i> | <i>mozgás</i> |

(Helyes válaszonként 0,5-0,5 pont adható!)

12.* Nevezzen meg négy /4/ olyan pontot, amelyet álmatlanság esetén masszírozna! 4 pont

- Sz-7
- Bef. 12
- L 6
- Vese-1
- Bef. 4

(Helyes válaszonként 1-1 pont adható!)

13.* Sorolja fel azokat az eseteket, amikor nem alkalmazhat akupresszúrás kezelést! Írjon hatot /6/!

3 pont

- meleg fürdő után 1/2 óráig
- nyílt seb esetén
- gyulladósos, varas bőr esetén
- étkezés után 1/2 óráig
- erős gyógyszer bevétele után 12 óráig
- erősen felindult állapotban
- visszeres lábon
- várandós nőknél

(Helyes válaszonként 0,5-0,5 pont adható!)

14. Ismertesse az ábrán látható meridiánt a megadott szempontok alapján!

5 pont

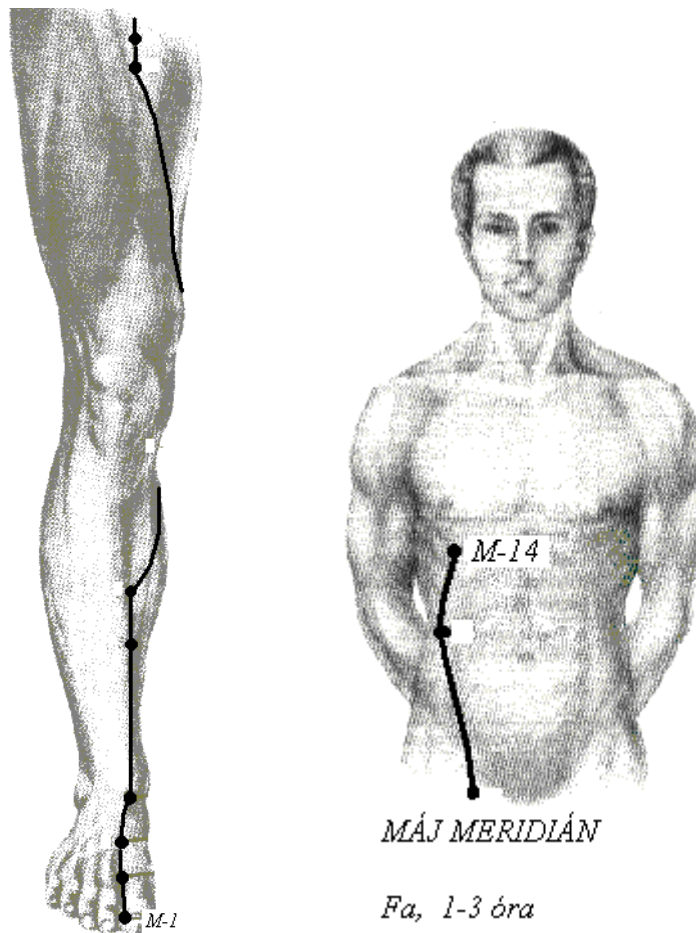
Meridián neve: *Máj meridián*

Kezdőpontjának megnevezése és elhelyezkedése: *M-1 a nagylábujj körömpercén a körömágynál*

Végpontja: *M-14*

Eleme: *Fa*

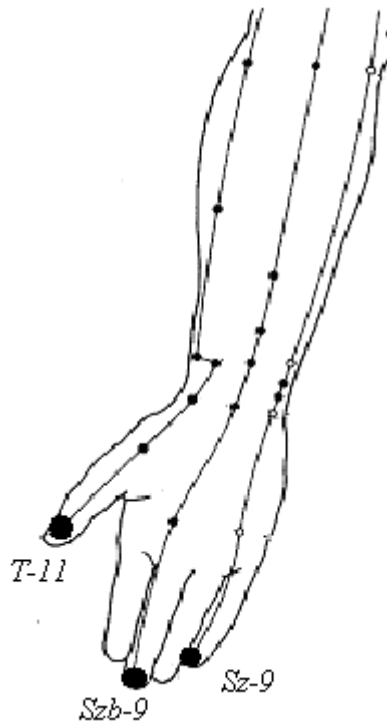
Energiamaximum ideje: *1-3 óra*



(Helyes válaszonként 1-1 pont adható!)

15. Nevezze meg és jelölje az ábrán az alábbi kézi meridiánok Fa-pontját!

3 pont



(Helyes válaszonként 0,5-0,5 pont adható!)

16. Ismertesse röviden a fülgyertyázás lépéseit!

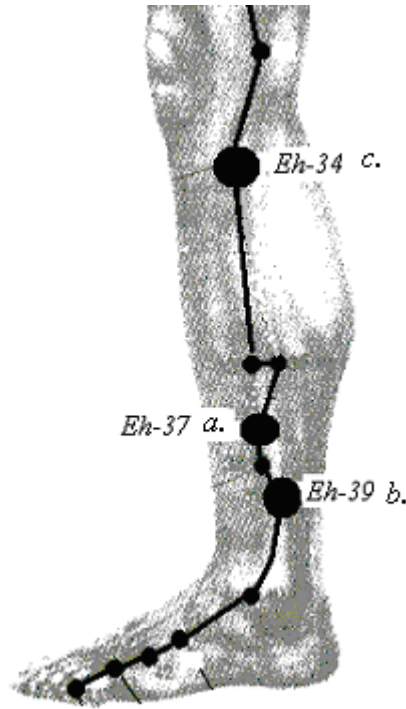
6 pont

1. *A beteget az oldalára fektetem az érintett fülével felfelé, párnát téve a feje alá.*
2. *Gézlapon keresztül és alufóliás védelemben függőlegesen behelyezve a fülgyertyát a külső hallójáratába, meggyújtjuk a fülgyertya felső végét.*
3. *Jelig végigégetjük, majd kivéve megnézzük a kapott lerakódásokat.*

(Helyes válaszonként 2-2 pont adható!)

17. Írja a kijelölt akupresszúrás pontokhoz azok nevét, 3 pont
és az alább felsorolt indikációk közül a pontra leginkább jellemző
indikáció betűjelét!

a. „Fényes Látás” pont b. „Velők Ura” c. „Ín, izom mesterpont”



(Helyes válaszonként 0,5-0,5 pont adható!)

18. Húzza alá azokat az eseteket, amelyekben moxaterápiát 2 pont
alkalmazna!

- szívinfarktus
- aranyér
- mellgyulladás
- napszúrás
- féloldali bénulás
- erőtlenség
- éjszakai ágybavizelés
- fogfájás

(Csak a négy /4/ helyes válasz aláhúzására adható pont! Több válasz esetén a megoldás érvénytelen!)

19. Jellemezze az alábbi kimozgatásra alkalmas technikákat! 5 pont

Tolás: ...*anélkül, hogy felemeljük a kezét, a bőrpír megjelenéséig...*

Fogás: ...*izom spazmus oldására ujjakkal összefogva...*

Dörzsölés: ...*tenyerünkkel vagy ujjainkkal, egyenes vagy köröző mozdulattal*

Ütögetés: ...*kézfejjel, ököllel...*

Csipkedés: ...*hüvelyk- és mutatóujjal...*

(Helyes válaszonként 1-1 pont adható!)

20. Írja le, milyen betegségmodellre jellemzőek a következő jelenségek! 2 pont

A fájdalom:

- nyomásra súlyosbodik: ...*többlet...*

- nyomásra enyhül: ...*hiány...*

- melegtől a panaszok enyhülnek: ...*hideg...*

- hidegtől a panaszok enyhülnek: ...*meleg...*

(Helyes válaszonként 0,5-0,5 pont adható!)

21. Egészítse ki a táblázatot a megadott szempontok szerint! 4 pont

| Moxakezelési technikák | |
|---------------------------|--------------------------|
| Direkt kezelés | Indirekt kezelés |
| Heget hagyó | <i>Vasalásos módszer</i> |
| <i>Hólyagképző</i> | Forgó módszer |
| <i>Hólyagot nem hagyó</i> | <i>Madárcsipegető</i> |

(Helyes válaszonként 1-1 pont adható!)

22. Ismertesse, hogy milyen indikáció esetén és hogyan keresi meg a Vékonybél-6 pontot! 3 pont

Indikáció: *a pontot akut lumbágónál masszírozzuk*

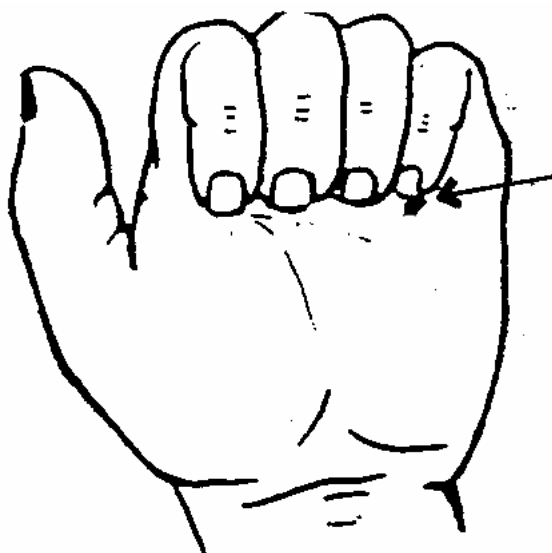
Pont keresése: *lefelé fordított tenyérnél az ujjunkat rátéve*

a singcsont (ulna) dudorára, tenyerünket magunk felé fordítva az ujjunk becsúsztatva a pont helyén lévő mélyedésbe.

(Indikációra: 1 pont; leírásra: 2 pont adható!)

23.* Nevezze meg az ábrán nyíllal jelölt akupresszúrás pontot! Írjon öt /5/ esetet, amikor ezt a pontot alkalmazzuk!

6 pont



Pont neve: ...Szív-8 (Sz-8)...

Indikációi:

- minden szívprobléma esetén, mint a szív forráspontja
- léphiány esetén erősít, mivel táplálja az anya csatorna tüzét (tűz-pont)
- hiányos tüdőműködés esetén
- forróságérzet esetén a Szív tüzének levezetésére
- reumás szívbetegség esetén
- a „Vér forrósága” típusú menstruációs zavar esetén

(Helyes válaszonként 1-1 pont adható!)

24. Válassza ki és húzza alá, mit kérdez a „kínai orvos” a betegétől az alábbiak közül!

3 pont

- Van-e lúdtalpa?
- Van-e láza?
- Van-e fájdalma és hol?
- Milyen a széklete?
- Milyen a vizelete?
- Viszket-e a bőre valahol?
- Szeret-e napozni?
- Hány métert tud futni?
- Étvágy milyen?
- Érzékeny-e a hidegre vagy a melegre?
- Érzékszervi panaszok vannak-e?

(Csak a hat /6/ helyes válasz aláhúzására adható pont! Több válasz esetén a megoldás érvénytelen!)